

vIP-FileTransfer

大容量ファイル転送サービス

クイックスタートガイド

目次

| | | |
|----------|---|-----------|
| 1 | vIP-FileTransfer サービス | 3 |
| 2 | VFT クライアントソフトウェアの使用 | 3 |
| 3 | VFT クライアント設定 | 3 |
| 3.1 | サーバー設定..... | 4 |
| 3.2 | アカウント設定..... | 5 |
| 3.3 | 接続確認..... | 6 |
| 3.4 | 受信設定..... | 9 |
| 4 | ユーザーパスワードの変更 | 10 |
| 5 | コンテナの転送 | 12 |
| 6 | Receive a container 接收容器 コンテナの受信 | 16 |

1 vIP-FileTransfer サービス

大容量ファイル転送サービスを使用するには、クライアントソフトウェアのインストールが必要である。

2 VFT クライアントソフトウェアの使用

[開始] → [プログラム] → [VFT] → [vIP ファイル転送]から VFT クライアントソフトウェアを起動する。

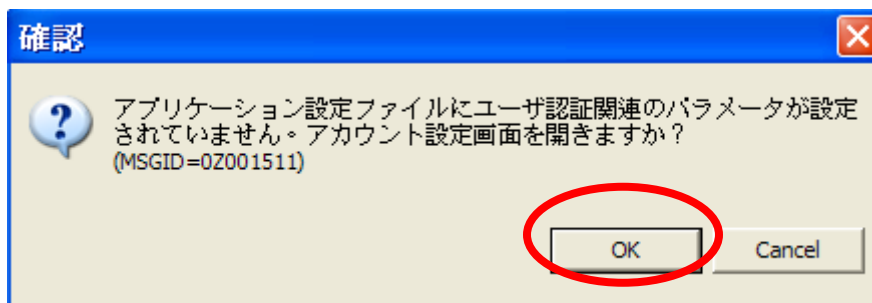
或いは直接にデスクトップのショートカットアイコンをダブルクリックする。

3 VFT クライアント設定

初期設定の場合は、サーバー情報とログインアカウント情報を入力して、VFT クライアントから VFT サーバーへの接続を作成する必要がある。

[OK]を押して、次へ進む。

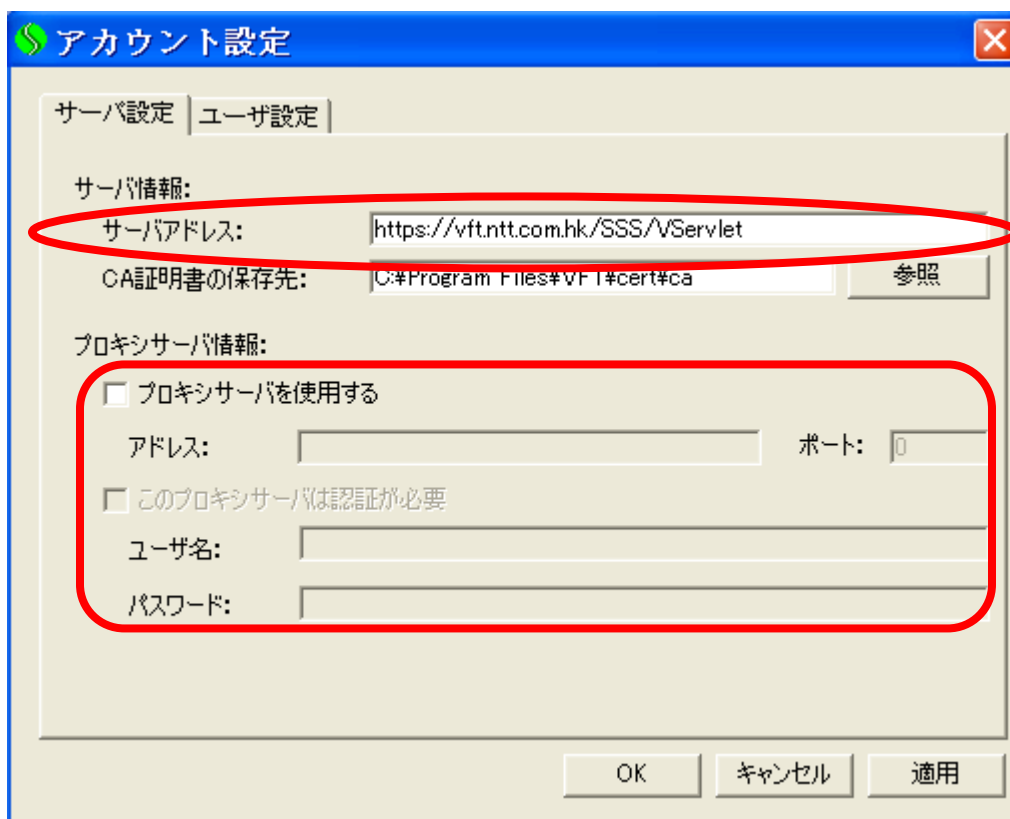
さもなければ、[キャンセル]をクリックして、初期設定をスキップする。



3.1 サーバー設定

[サーバー設定]に <https://vft.ntt.com.hk/SSS/VServlet> を入力する。

[プロキシサーバー情報]はユーザー会社のネットワーク構築で依存するので、ネットワーク管理者又は会社のスタッフの意見を参照してください。



アカウント設定

サーバ設定 | ユーザ設定

サーバ情報:

サーバアドレス:

CA証明書の保存先: 参照

プロキシサーバ情報:

プロキシサーバを使用する

アドレス: ポート:

このプロキシサーバは認証が必要

ユーザ名:

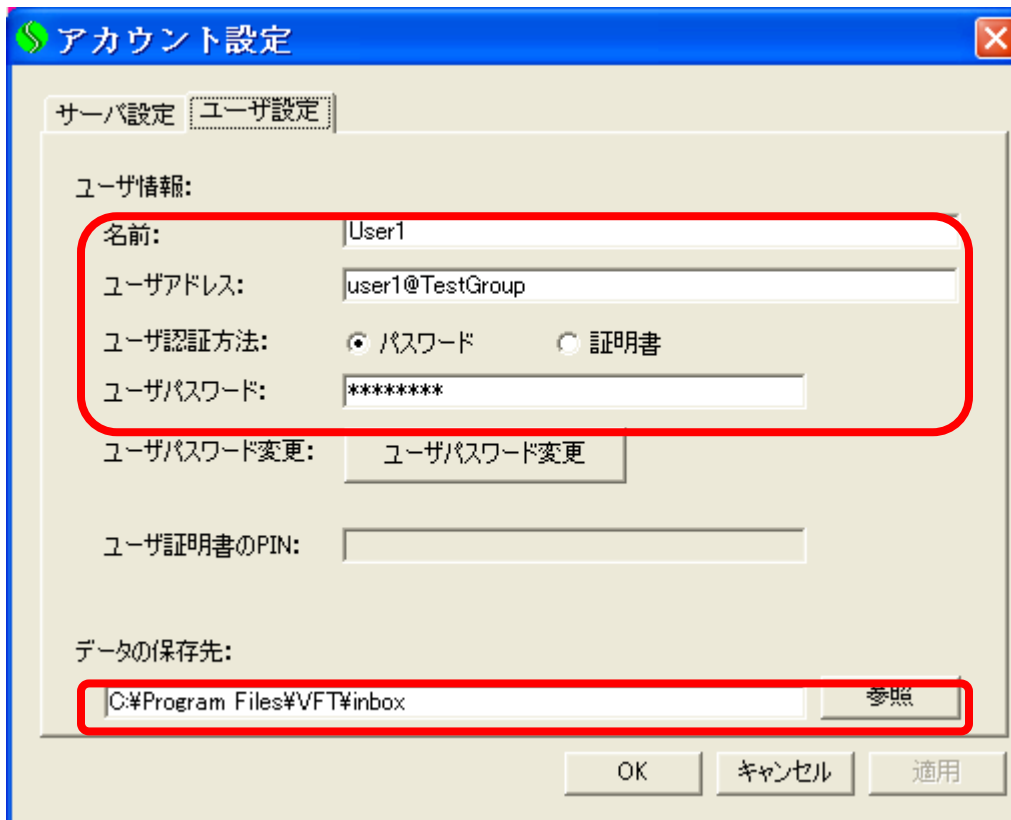
パスワード:

OK キャンセル 適用

3.2 アカウント設定

[アカウント設定]にユーザー名、ログイン名、パスワードを入力する。
[ユーザー認証]で、[パスワード]を選択する。

コンテナ保存先のディレクトリを変更するには、[ブラウザ]をクリックしてください。



アカウント設定

サーバ設定 ユーザ設定

ユーザ情報:

名前: User1

ユーザアドレス: user1@TestGroup

ユーザ認証方法: パスワード 証明書

ユーザパスワード: *****

ユーザパスワード変更: ユーザパスワード変更

ユーザ証明書のPIN:

データの保存先:

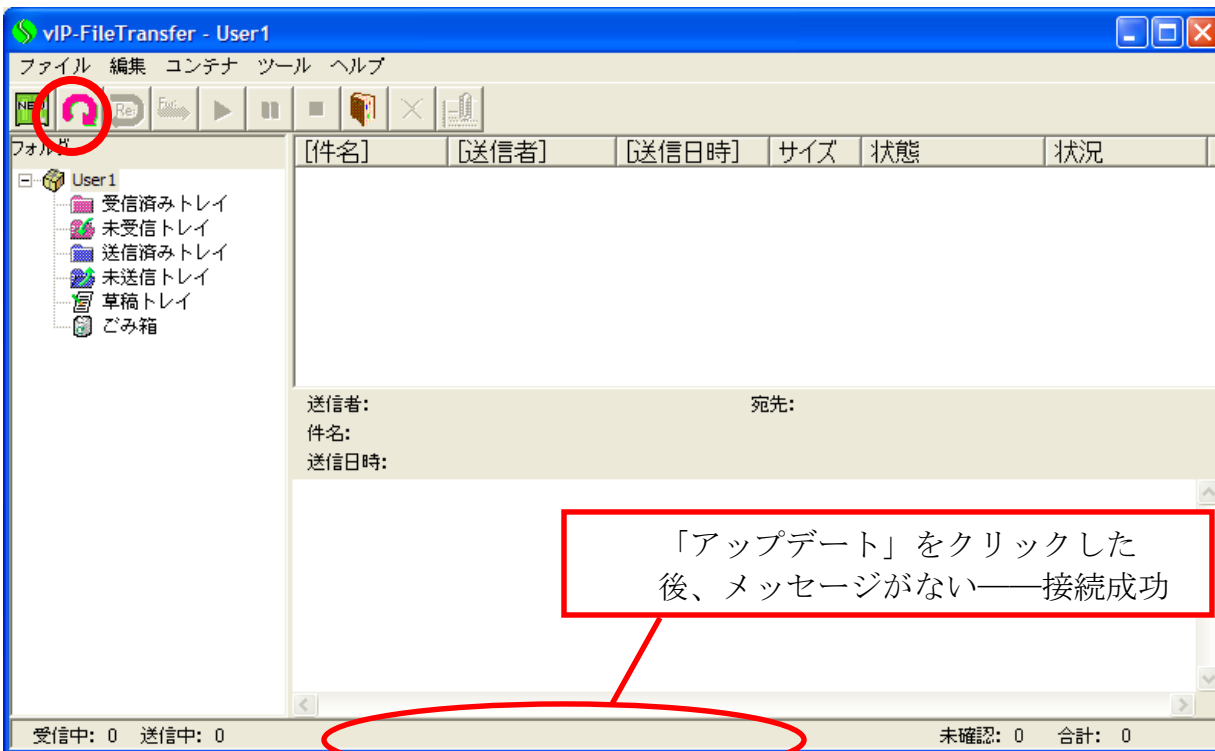
C:\Program Files\VFT\inbox 参照

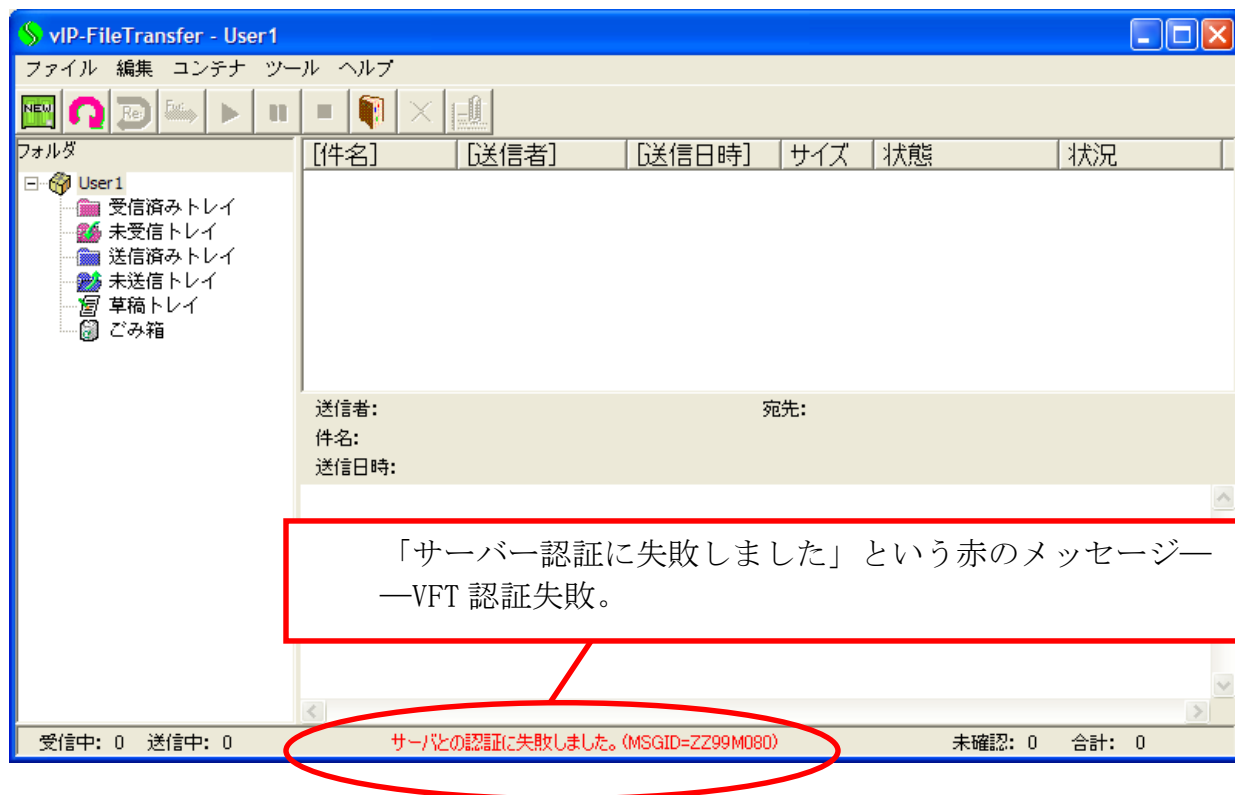
OK キャンセル 適用

最初ログインの後、ユーザーパスワードを変更してください(セクション4を参照)。

3.3 接続確認

ツールバーで[アップデート]を押す。



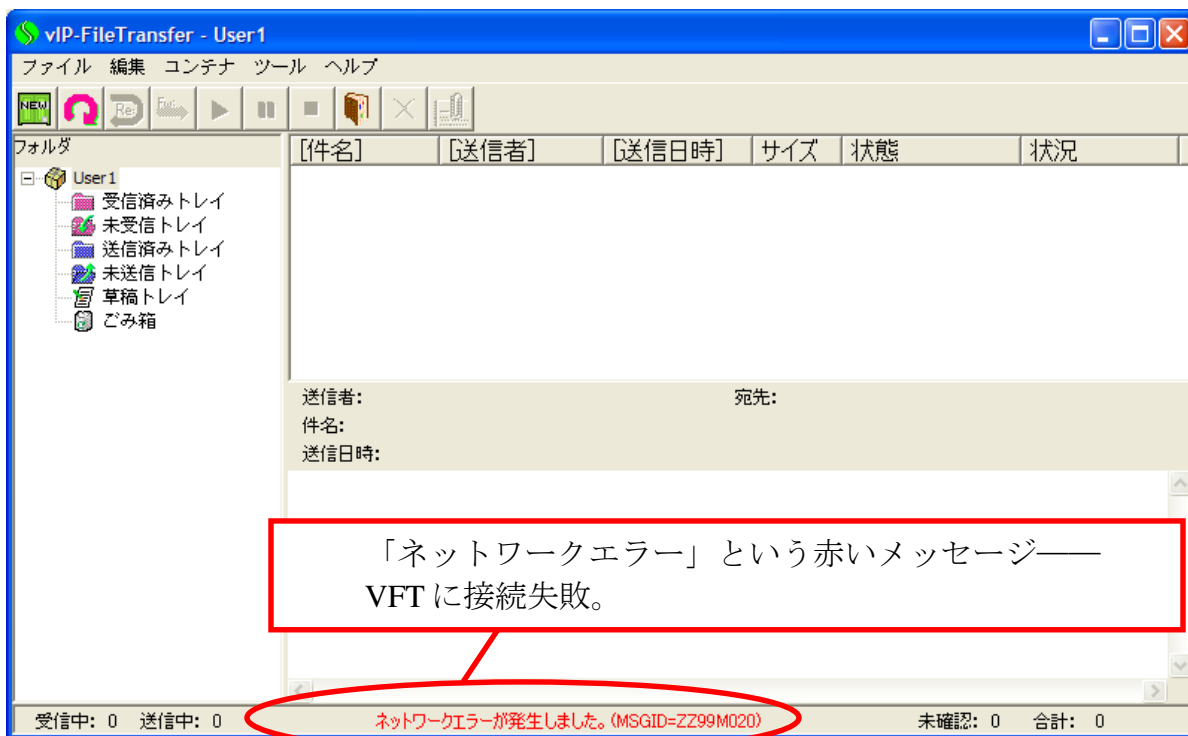


[VFT認証失敗の詳細情報をチェックしてください]

- (1) ユーザーアドレスとユーザーパスワードを正確に入力したかどうかを確認してください。*
- (2) デフォルトインストール先フォルダを変更したユーザーが追加インストールを実行したかどうかを確認してください。^
- (3) VFTサーバーアドレスを正確に入力したかどうかを確認してください。*

*詳しい情報についてはユーザーガイドを参照してください

^詳しい情報についてはユーザーガイドを参照してください



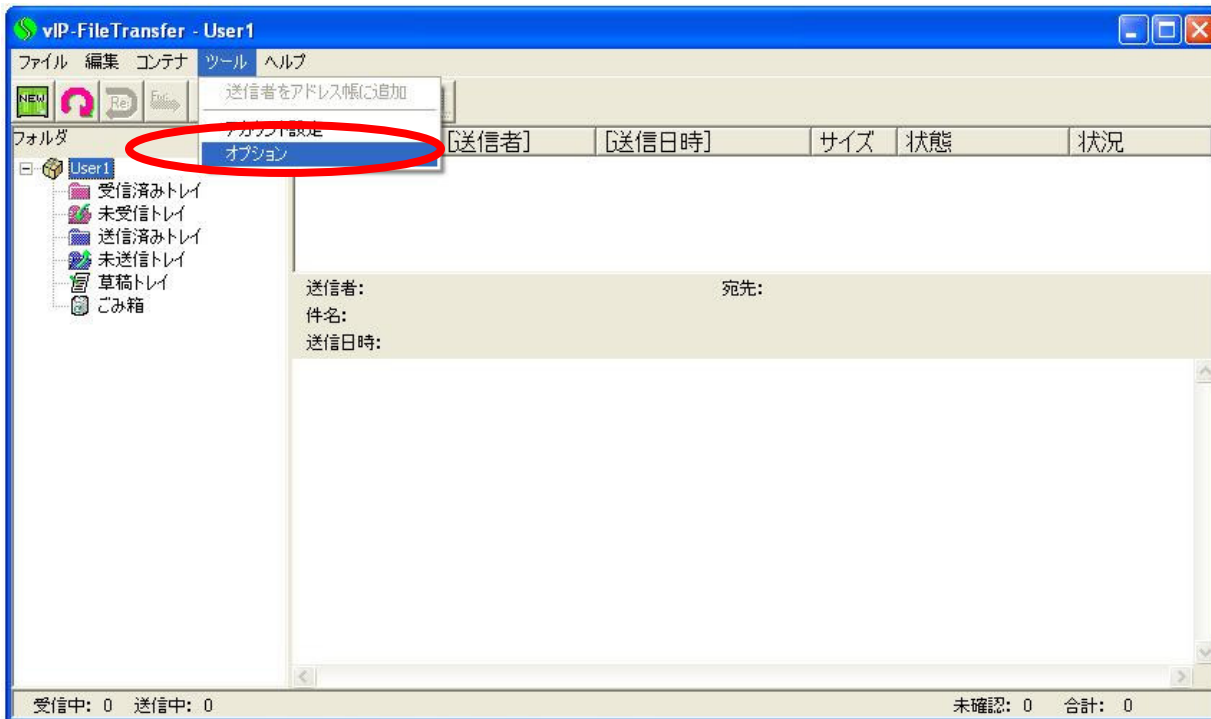
【VFT接続失敗の詳細情報をチェックしてください】

- (1) VFTサーバーアドレスを正確に入力したかどうかを確認してください。*
- (2) プロキシ設定が必要であるかどうかを確認してください、*(ユーザーネットワークにより決められる)
- (3) 通常のインターネットを通して、他のウェブサイトへ接続できるかどうかを確認してください。

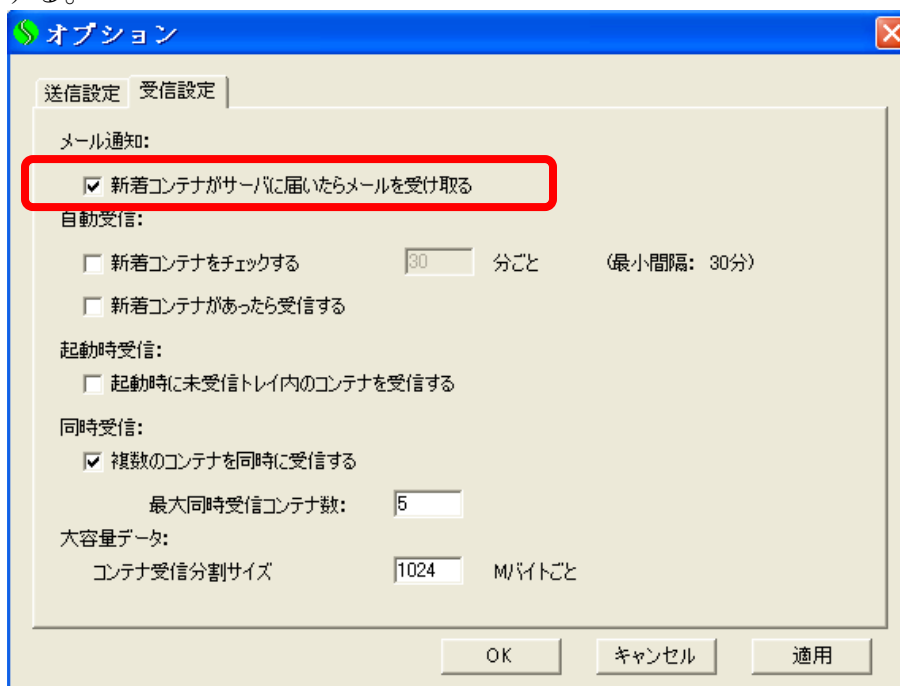
*詳しい情報についてはユーザーガイドを参照してください

3.4 受信設定

ツールメニューにおいて[ツール] → [オプション]をクリックする。

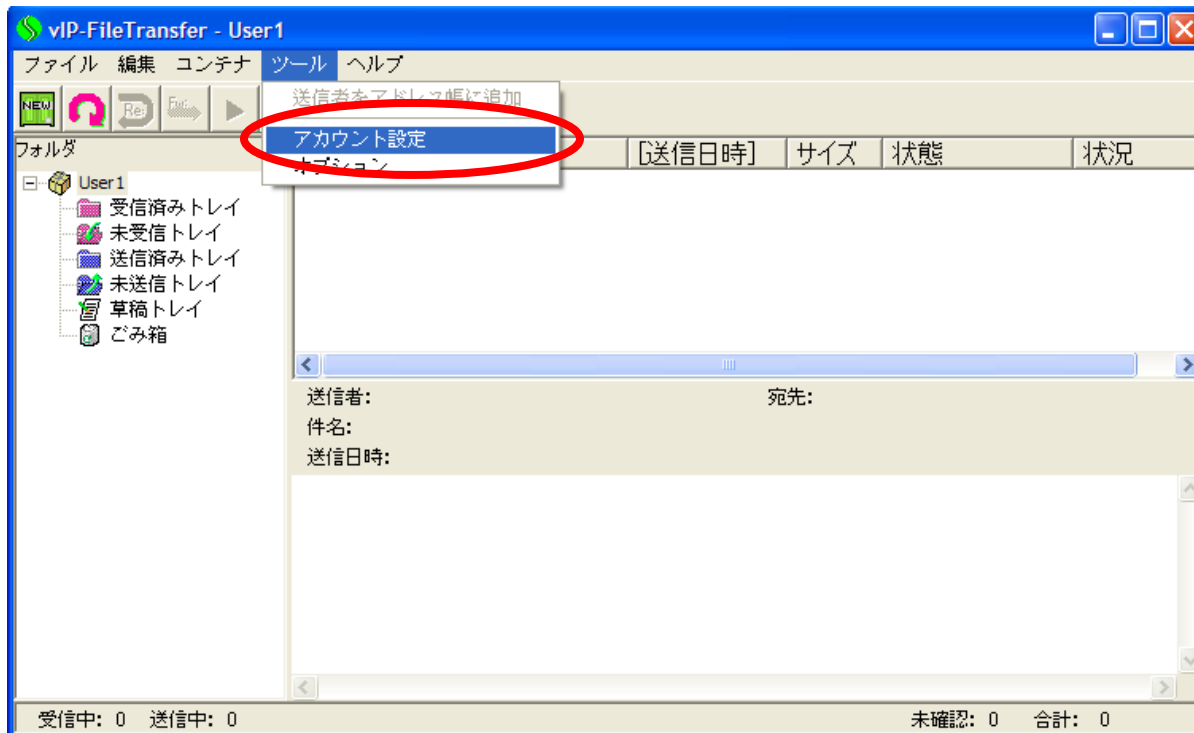


タブ[受信設定]に転換し、[電子メール通知]をクリックして、電子メール通知機能を起動する。

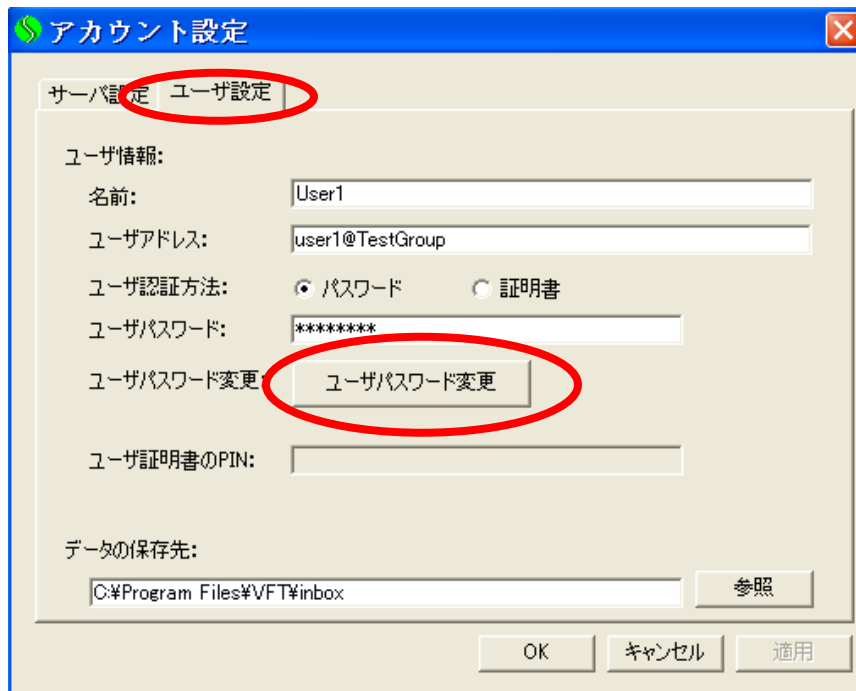


4 ユーザーパスワードの変更

パスワードを変更するには、メニューバーにおいて、[ツール] → [アカウント設定] を押す。

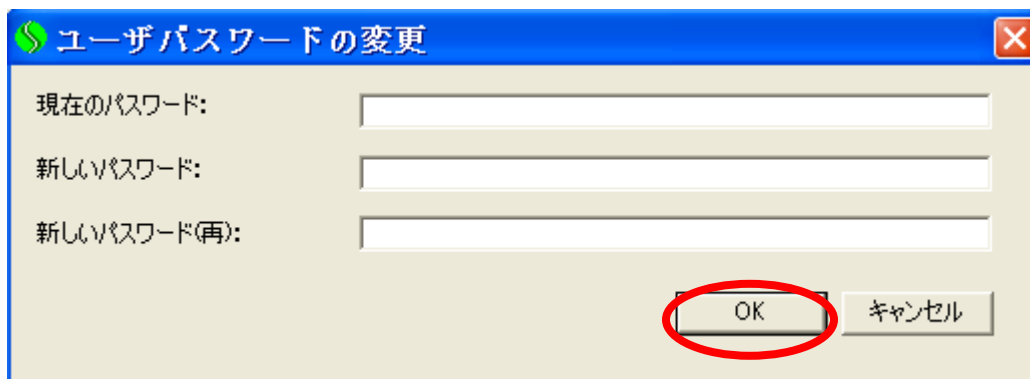


タブ[ユーザー設定]に転換して、[ユーザーパスワード]をクリックする。



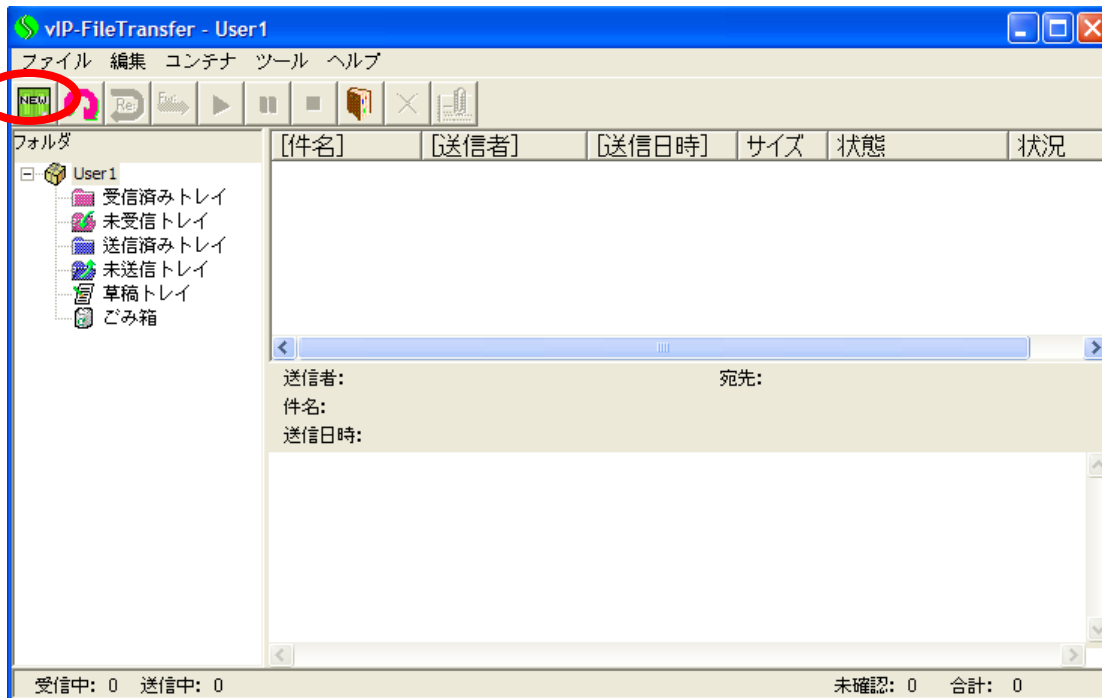
一行目にユーザーパスワードを入力してから、新しいユーザーパスワードを二行目に入力し、三行目に再度新しいユーザーパスワードを入力する。

[OK]をクリックして、パスワード変更完了。

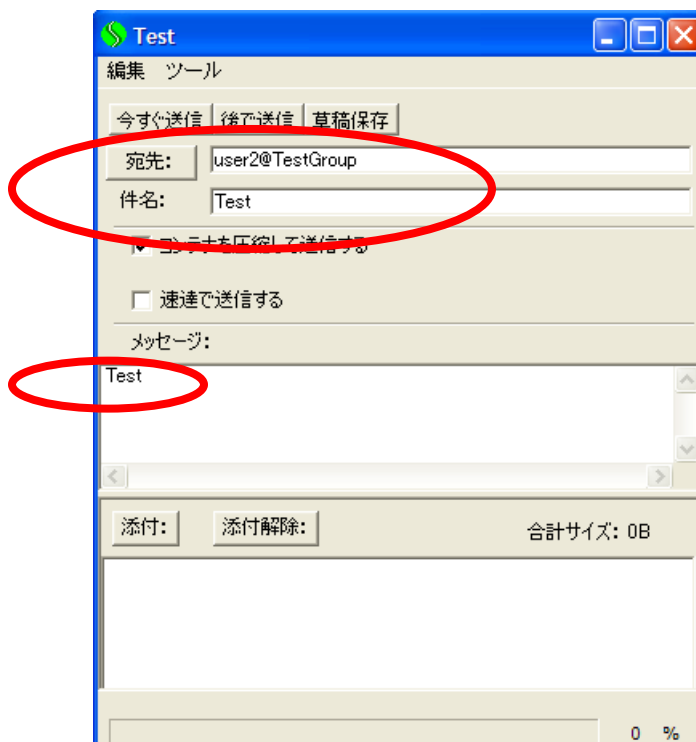


5 コンテナの転送

ツールバーで[新規コンテナ]を押す。

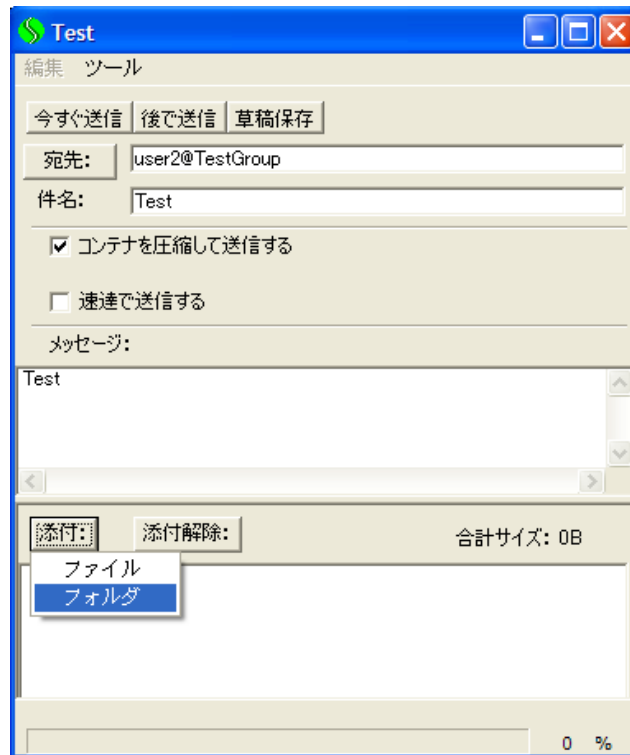


受信者のアドレス、主題、内容を入力する。

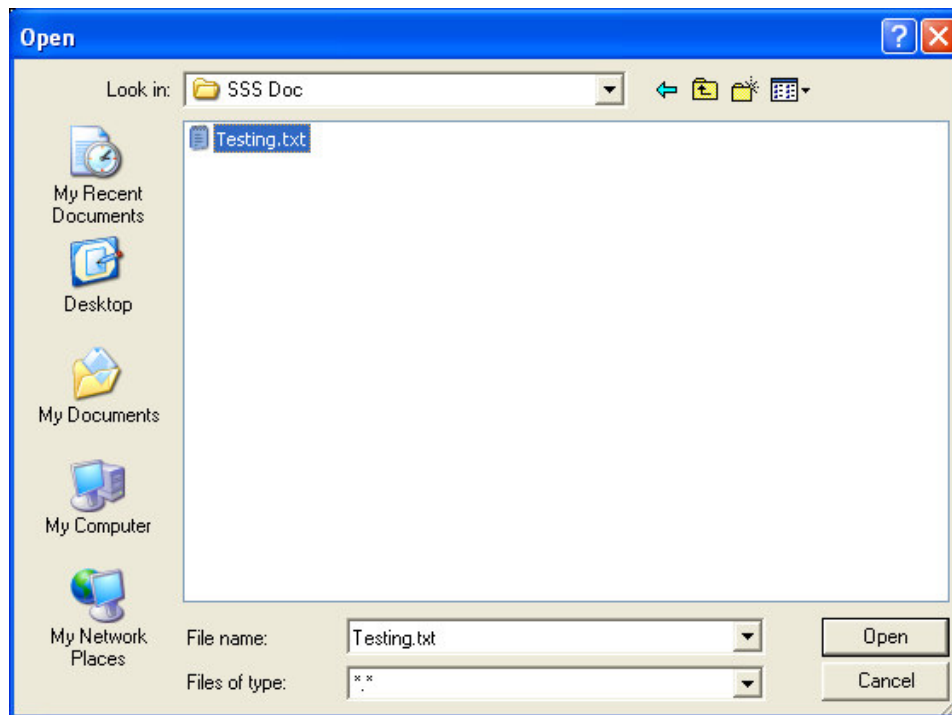


コンテナにファイル/フォルダを追加する場合は、コンテナに移動するだけで済む。

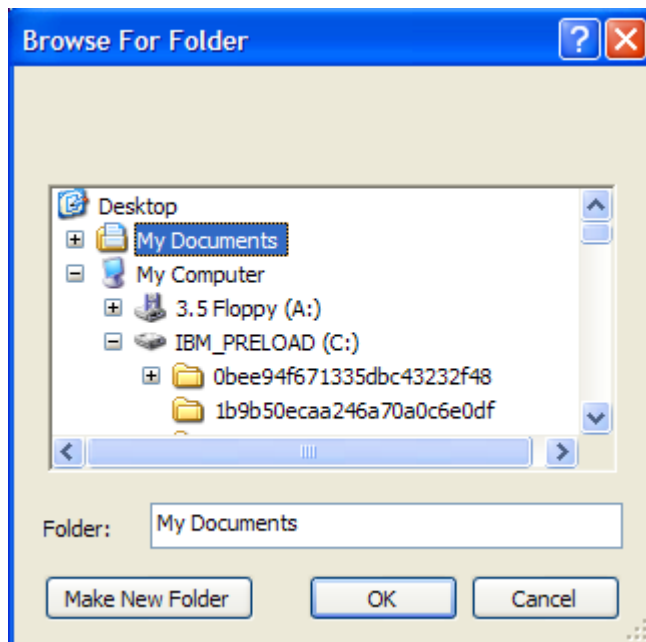
或いは[添付]を押して、[ファイル]/[フォルダ]を選択する。



転送するファイルをチェックする。



転送するフォルダを閲覧。

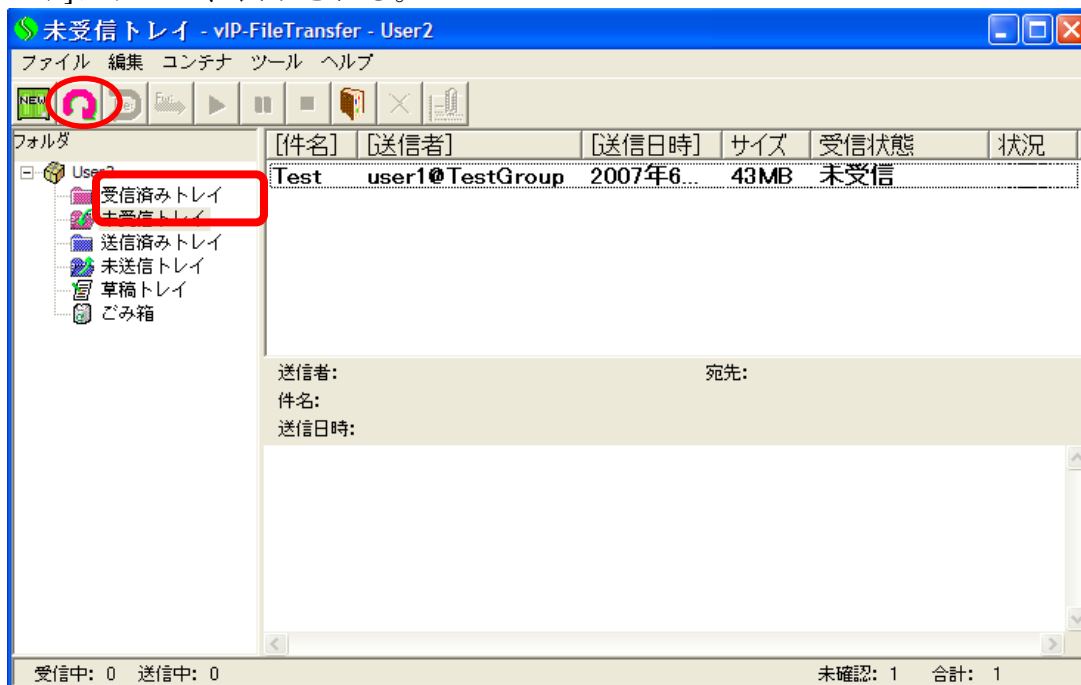


フォルダ/ファイルが既に追加されている場合は、[すぐ転送]を押して、コンテナを転送する。

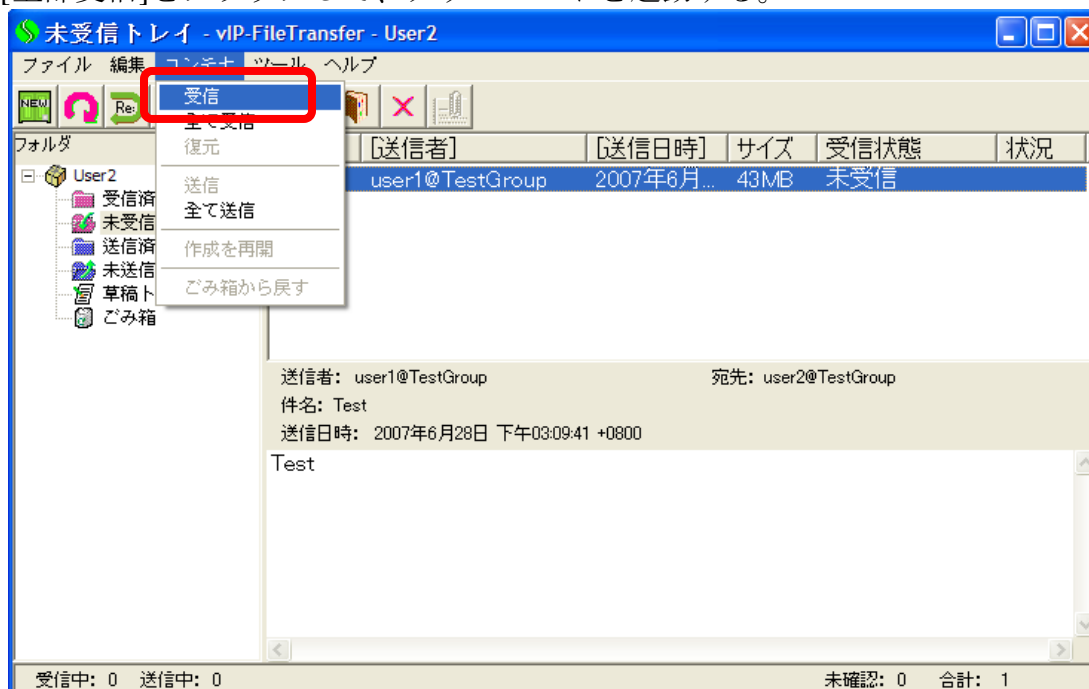


6 コンテナの受信

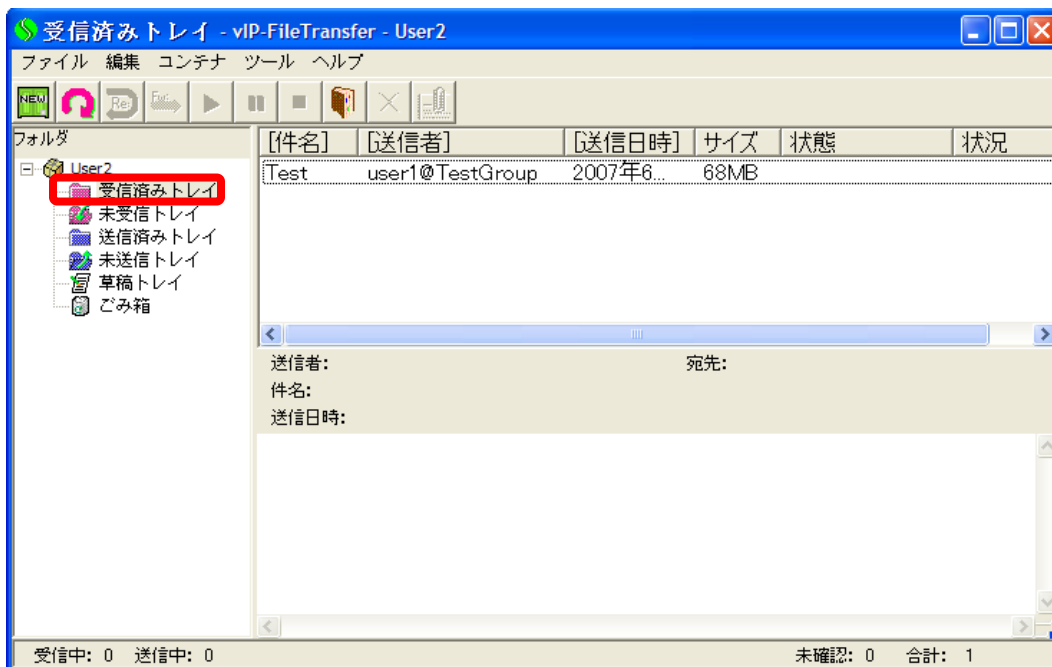
ツールバーのアップデートをクリックする。届いたコンテナが自動的に[未受信トレイ]において、表示される。



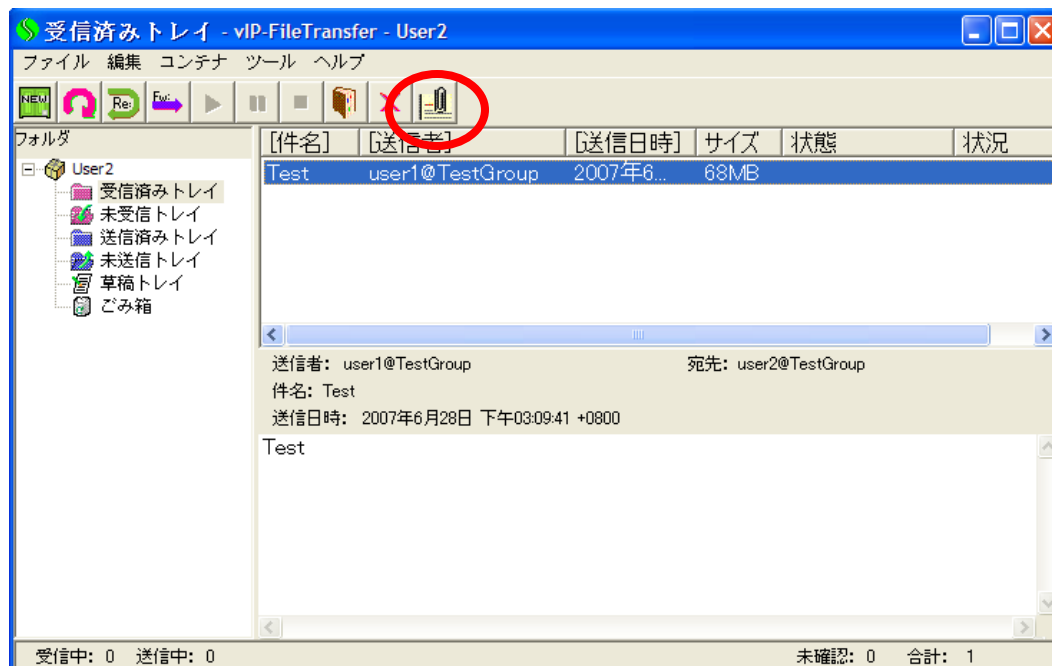
受信するコンテナを選択して、メニューバーの[コンテナ]をクリックし、[受信][全部受信]をクリックして、ダウンロードを起動する。



受信した新規コンテナは[受信トレイ]にある。

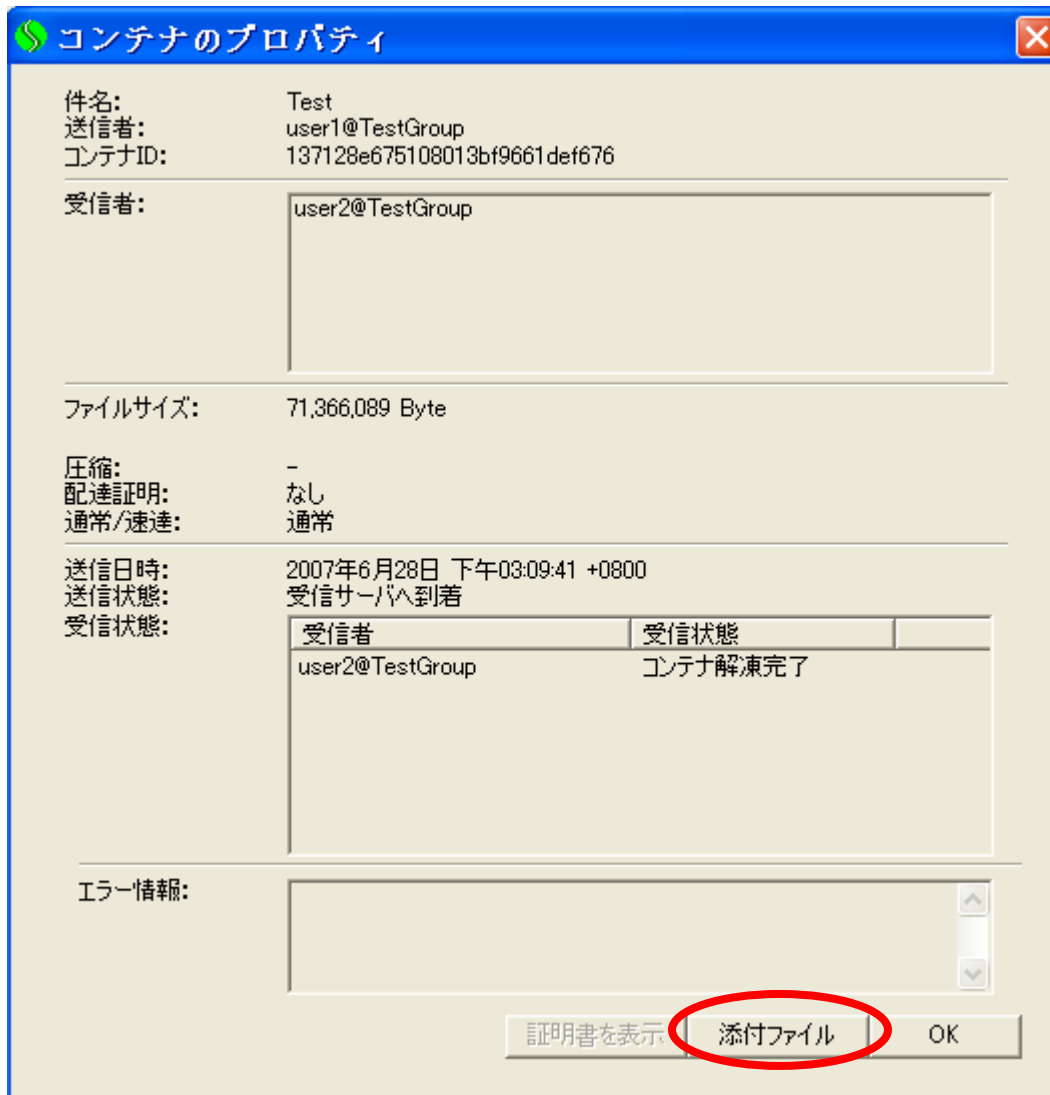


受信したコンテナを選択して、[添付ファイル]を押す。

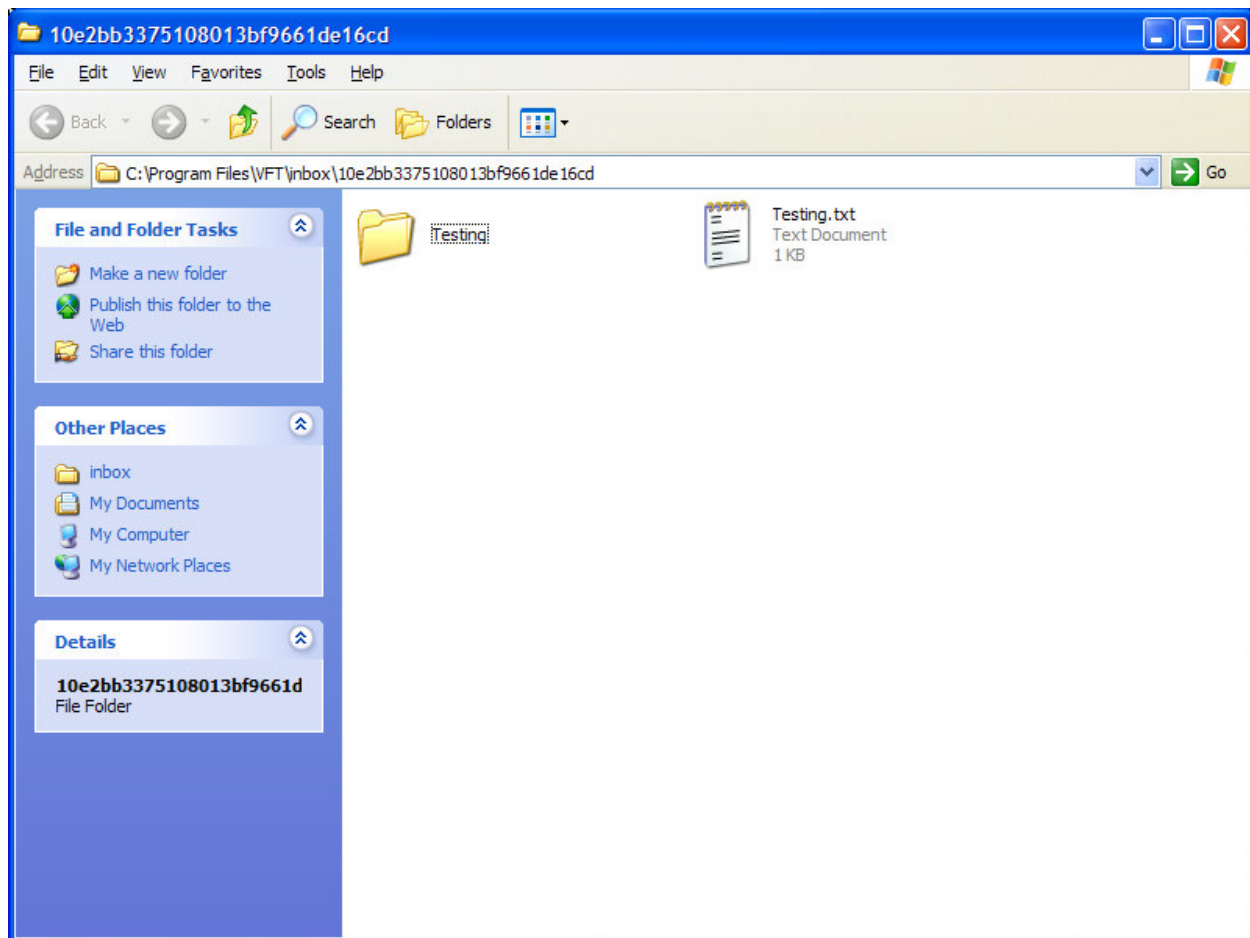


或いは受信したコンテナをダブルクリックして、発信と受信情報を閲覧することができます。

[添付ファイル]を押す



ファイルエクスプローラが自動的に開かれ、ダウンロードされたコンテンツが表示される。



詳細情報と機能については、
vIP-FileTransfer ユーザーガイドを参照してください。